

¿QUÉ ES LA MIGRACIÓN?

La Migración es el traslado o desplazamiento de la población de una región a otra o de un país a otro, con el consiguiente cambio de residencia; dicho movimiento constituye un fenómeno geográfico de relevante importancia en el mundo.

Tipos de migraciones

Según el tiempo:

- Migración temporal: cuando el migrante va a estar en el lugar de destino por un periodo de tiempo y después regresa a su lugar de origen.
- Migración permanente: cuando el migrante va a estar en el lugar de destino de manera permanente o de por vida.

Según su carácter:

- Migración forzada: cuando el migrante parte de su lugar de residencia por situaciones que amenazan su vida o en contra de su voluntad. Por ejemplo, un conflicto armado o los desastres naturales.
- Migración voluntaria: cuando el migrante parte de su lugar de residencia por voluntad propia en busca de una mejor calidad de vida.

Según su destino:

- Migración interna: cuando el lugar de destino del migrante es dentro del mismo país, es decir, se traslada a otra región o lugar.
- Migración internacional: cuando el lugar de destino del migrante es otro país diferente.

Cuáles son los tipos de migraciones que hay en Colombia?

Tipos de migraciones

- **Migración forzada:** cuando el migrante parte de su lugar de residencia por situaciones que amenazan su vida o en contra de su voluntad.
- **Migración voluntaria:** cuando el migrante parte de su lugar de residencia por voluntad propia en busca de una mejor calidad de vida.

CAUSAS DE LAS MIGRACIONES

Las migraciones constituyen un fenómeno demográfico sumamente complejo que responde a causas diversas y muy difíciles de determinar, en especial porque debido a las migraciones irregulares o disfrazadas de actividades turísticas o de otra índole, los datos cuantitativos son difíciles de obtener, especialmente en el caso de los países subdesarrollados.

Las principales causas de las migraciones son:

Causas políticas

Por persecución y venganza política abandonan un país para residenciarse en otro o, al menos, intentan abandonarlo, aunque a menudo pueden llegar inclusive a perder la vida cuando se trata de regímenes totalitarios. Cuando las personas emigran por persecuciones políticas en su propio país, se habla de exiliados políticos, como sucedió en el caso

de los españoles que huían de la persecución del después de la Guerra Civil, así como muchos otros que se dirigieron a otros países. En gran parte, la crisis migratoria en Europa que alcanzó su nivel más grave en el 2015, ha tenido y sigue teniendo motivos políticos y confrontaciones internas que se ha agudizado por el impacto en las poblaciones vulnerables, como las mujeres y, sobre todo, los niños, como puede verse en un blog de la UNICEF

Causas culturales

La base cultural de una población determinada es un factor muy importante a la hora de decidir a qué país o lugar se va a emigrar. La cultura (religión, idioma, tradiciones, costumbres, etc.) tiene mucho peso en la decisión de quedarse en un país o emigrar de éste. Las posibilidades educativas son muy importantes a la hora de decidir las migraciones de un lugar a otro, hasta el punto de que, en el éxodo rural, este factor es a menudo determinante, ya que los que emigran del medio rural al urbano suelen ser adultos jóvenes, los cuales tienen mayores probabilidades de tener hijos menores de edad.

Causas socioeconómicas

Son las causas fundamentales en cualquier proceso migratorio. De hecho, existe una relación directa entre desarrollo socioeconómico e inmigración y, por ende, entre subdesarrollo y emigración. La mayor parte de los que emigran lo hacen por motivos económicos, huyendo de la pobreza, buscando acceso al trabajo, un mejor nivel de vida, mejores condiciones de trabajo y remuneración, o en casos más críticos, por cuestiones de supervivencia. La situación de hambre y miseria en muchos países subdesarrollados obliga a muchos emigrantes a arriesgar su vida (y hasta perderla en multitud de ocasiones), con tal de salir de su situación.

Causas familiares

Los vínculos familiares, así como la disolución de los mismos, también resultan factores importantes en la decisión de emigrar. La desintegración familiar, en muchos casos, puede dar origen a la migración infantil:

Migración infantil. En el mundo actual no solo existe la migración de adultos, también existe la de menores de edad. Las principales causas de este hecho son:

- El tener familiares que ya han migrado.
- El deseo de los padres de querer tener mejor nivel económico para la familia (la mayoría solo viven con la madre, que a menudo suele tener varios hijos).
- La búsqueda de una vida mejor por parte de sus padres o familiares a cargo (económicamente).

Causas bélicas y otros conflictos internacionales

Constituyen una verdadera fuente de migraciones forzadas, que han dado origen a desplazamientos masivos de la población, huyendo del exterminio o de la persecución del país o ejército vencedor.

9º MIGRACION FRDDY MB.

La Segunda Guerra Mundial en Europa (y también en Asia), así como guerras posteriores en África (Biafra, Uganda, Somalia, Sudán, etc.) y en otras partes del mundo, han dado origen a enormes desplazamientos de la población o, como podemos decir también, migraciones forzadas.

Catástrofes generalizadas

Los efectos de grandes terremotos, inundaciones, sequías prolongadas, ciclones, tsunamis, epidemias y otras catástrofes tanto naturales como sociales (o una combinación de ambas, que es mucho más frecuente) han ocasionado grandes desplazamientos de seres humanos (también podríamos considerarlos como migraciones forzadas) durante todas las épocas, pero se han venido agravando en los últimos tiempos por el crecimiento de la población y la ocupación de áreas de mayor riesgo de ocurrencia de esas catástrofes.

En Colombia se puede clasificar las migraciones de la siguiente forma:

Migraciones según sus causas: pueden ser motivadas por la bonanza en la producción de un recurso determinado. Tal es el caso de los movimientos generados por las exportaciones maderas, carbón, petróleo, oro, etc. También puede existir motivación económica, como ocurre en el desplazamiento del campo a la ciudad en busca de un mejoramiento de las condiciones de vida.

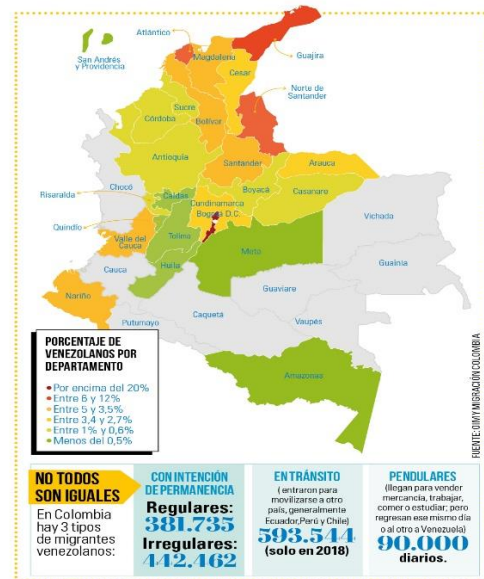
Migraciones según el carácter: los cultivos agroexportadores, incentivaron la migración voluntaria de personas hacia áreas aptas para el establecimiento de cultivos con interés comercial, por otra parte, los desplazamientos forzados se generaron por presiones políticas, intereses económicos de agentes poderosos, enfrentamientos armados u otras que ponen en riesgo la vida de la población.

Migración según el nivel espacial y la duración: de acuerdo con la dimensión espacial, las migraciones pueden tener un carácter local, regional, nacional o internacional, en los municipios pueden existir desplazamientos de la población de una vereda a otra o desde allí, migrar a destinos internacionales, según los tiempos de residencia del migrante, los desplazamientos pueden ser catalogados como diarios, temporales o permanentes

ACTIVIDAD

1. Defina el concepto de migración
2. ¿Conoce personas obligadas a migrar y por qué causas?
3. Escriba y explique los tipos de migraciones
4. Las migraciones constituyen un fenómeno demográfico sumamente complejo que responde a. (explique)
5. ¿En qué países los datos cuantitativos son difíciles de obtener?

6. Diga y explique las principales causas de la migración.
7. ¿Como se puede clasificar las migraciones en Colombia? Explique.
8. ¿La migración según sus causas se caracteriza por?
9. ¿La llegada de migrantes a Colombia como puede afectar o beneficiar a la población colombiana? De su respuesta desde su propio conocimiento.
10. Que migrantes conoce a nivel espacial y duración, explique
11. Los cultivos agroexportadores, ¿qué clase de migración incentivaron?
12. ¿Que carácter pueden tener la migración según el nivel espacial y la duración?
13. Realice un resumen sobre los videos vistos en clase.
- 14.

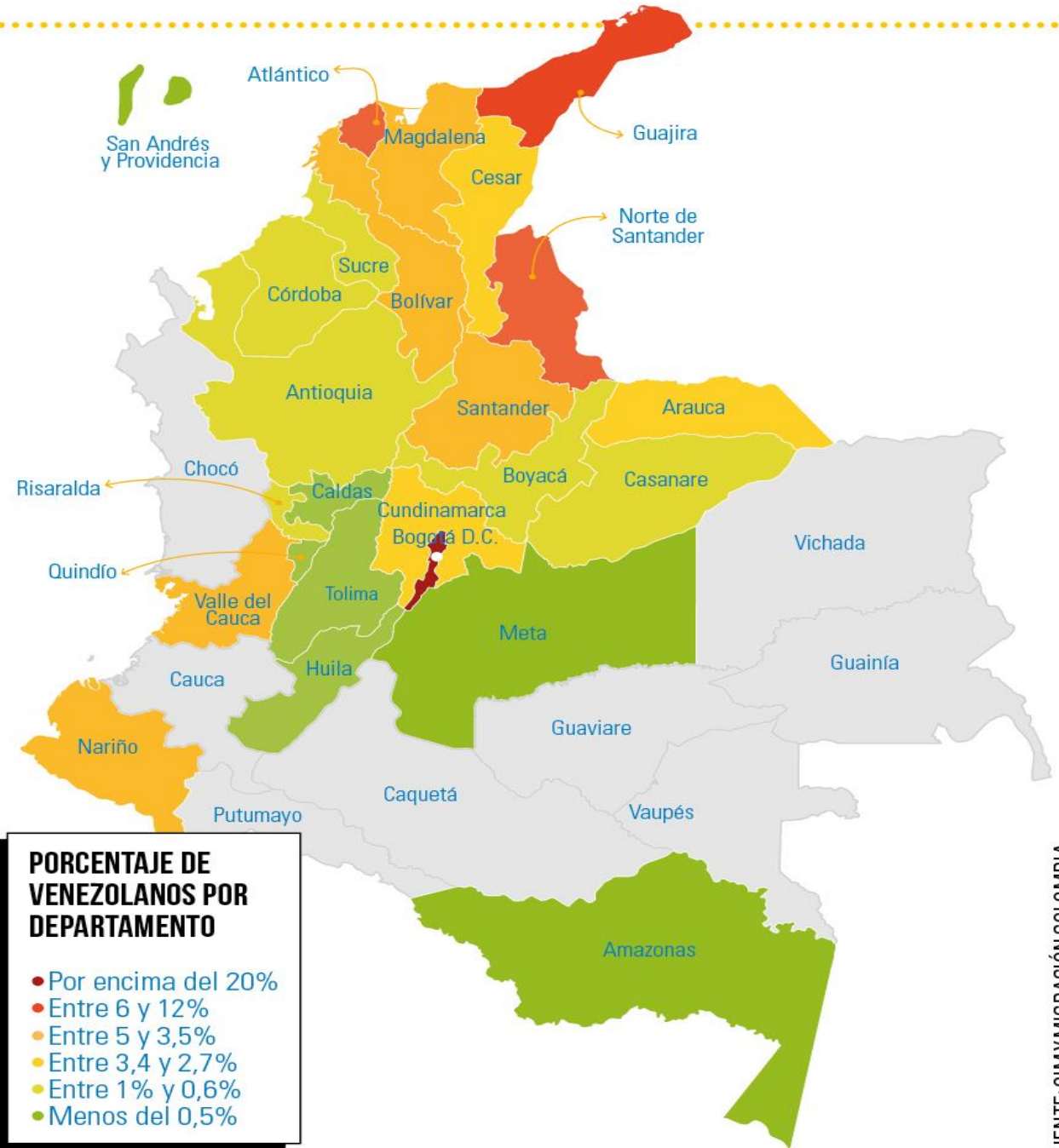


Emigración e inmigración

Los procesos migratorios internacionales modernos, implican dos momentos principales:

- **Emigración** es la salida de personas de un país, lugar o región, para establecerse en otro país, lugar o región. La emigración implica una estimación negativa del nivel de vida de una persona y de su entorno familiar y una percepción de que al establecerse en otra parte aumentarán sus perspectivas económicas, sociales o de otro tipo o, por lo menos, de que sus esperanzas de una vida mejor se harán efectivas en el futuro.
- **Inmigración** es la llegada a un país o lugar de personas procedentes de otro país o lugar.

La totalidad del proceso migratorio involucra también el derecho y el deseo de las personas de vivir en su tierra originaria, de volver libremente a la misma, de preservar sus culturas y de reunificar a sus familias.



FUENTE: OIM Y MIGRACIÓN COLOMBIA

NO TODOS SON IGUALES

En Colombia hay 3 tipos de migrantes venezolanos:

CON INTENCIÓN DE PERMANENCIA

Regulares:
381.735
Irregulares:
442.462

ENTRÁNSITO

(entraron para movilizarse a otro país, generalmente Ecuador, Perú y Chile)
593.544
(solo en 2018)

PENDULARES

(llegan para vender mercancía, trabajar, comer o estudiar; pero regresan ese mismo día o al otro a Venezuela)
90.000
diarios.